

1



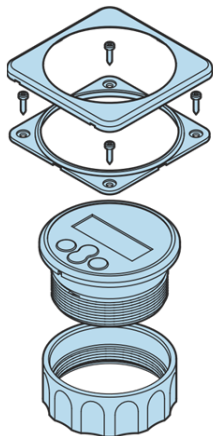
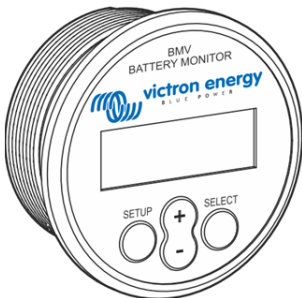
Avertissements de sécurité batterie



- Travailler à proximité d'une batterie au plomb est dangereux. Les batteries peuvent générer des gaz explosifs pendant leur fonctionnement. Ne fumez jamais et ne laissez jamais d'étincelles ou de flammes à proximité d'une batterie. Prévoyez une ventilation suffisante autour de la batterie.
- Portez des lunettes et des vêtements de protection. Évitez de toucher les yeux lorsque vous travaillez à proximité des batteries. Lavez-vous les mains une fois terminé.
- Si l'acide de la batterie entre en contact avec la peau ou les vêtements, lavez-les immédiatement à l'eau et au savon. Si de l'acide pénètre dans un œil, rincez immédiatement l'œil avec de l'eau froide courante pendant au moins 15 minutes et consultez immédiatement un médecin.
- Soyez prudent lorsque vous utilisez des outils métalliques à proximité de batteries. Laisser tomber un outil métallique sur une batterie peut provoquer un court-circuit et éventuellement une explosion.
- Retirez les objets métalliques personnels tels que les bagues, les bracelets, les colliers et les montres lorsque vous travaillez avec une batterie. Une batterie peut produire un courant de court-circuit suffisamment élevé pour faire fondre des objets tels que des anneaux, provoquant ainsi de graves brûlures.
- Débranchez le pôle négatif de la batterie avant l'installation.

2

Contenu du moniteur de batterie BMV

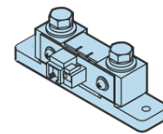


Plaque frontale

4 vis Bride de fixation

Unité principale BMV

Manchon de fixation



shunt BMV



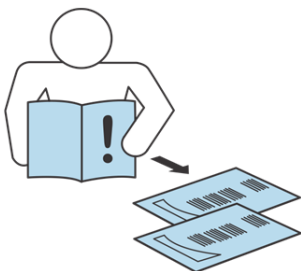
cable RJ12 (10m)



cable alim. (2m)

3

Manuel complet disponible en ligne



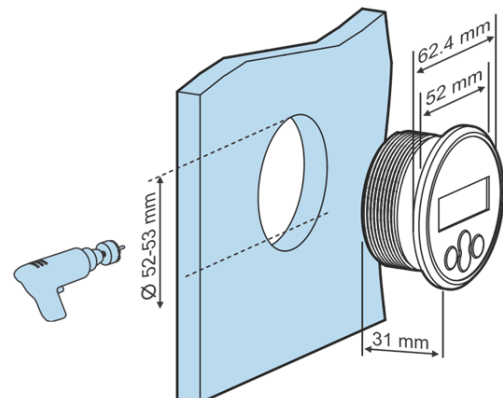
BMV700 product page



<https://ve3.nl/3r>

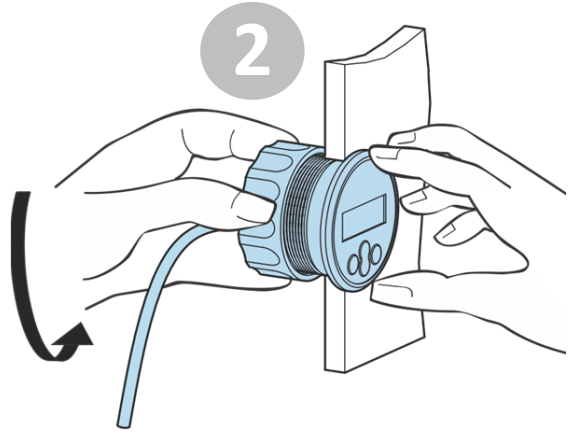
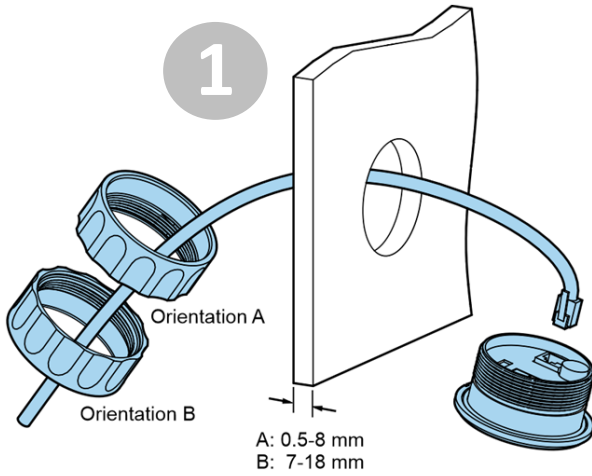
4

BMV et dimensions de montage



5A

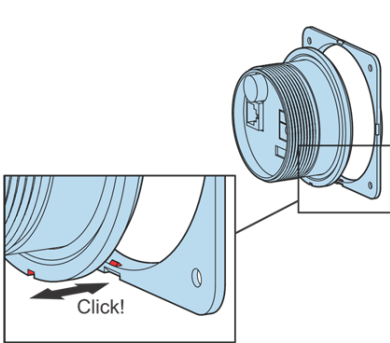
Montage option A



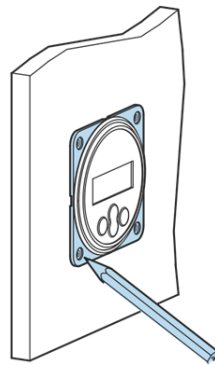
Option A

5B

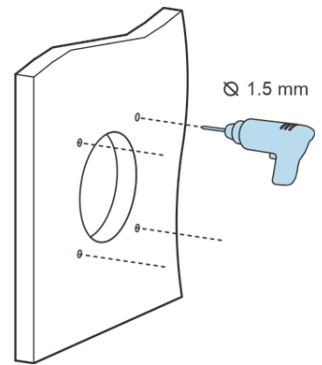
Montage option B



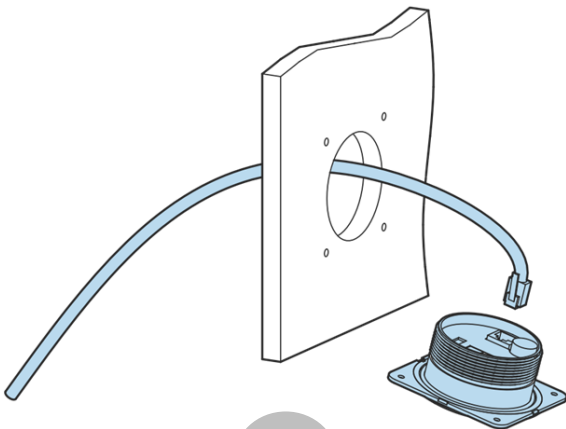
1



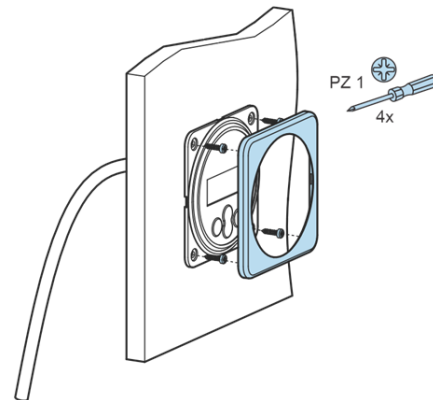
2



3



4

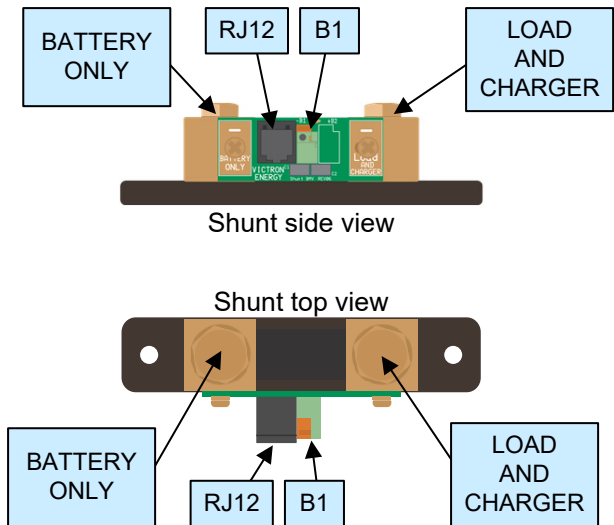
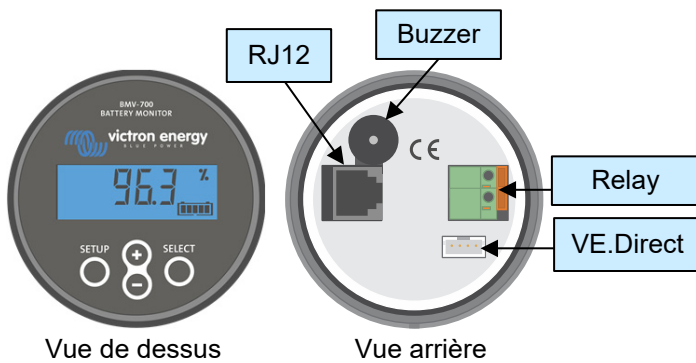


5

Option B

6

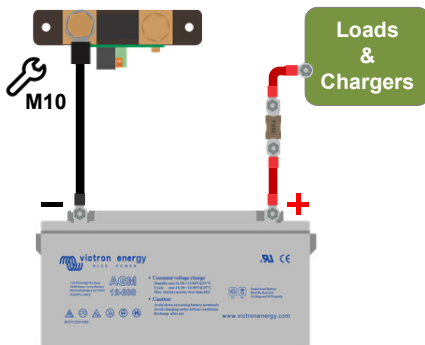
Connexions BMV



7

Connexion négative de la batterie

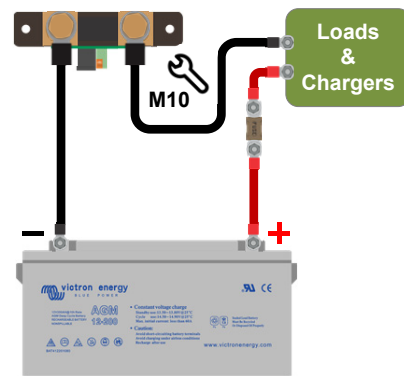
- Connectez la borne négative de la batterie au côté BATTERIE UNIQUEMENT du shunt.
- Le shunt est la première et la seule chose qui doit être connectée au négatif de la batterie.



8

Connexion négative de la batterie

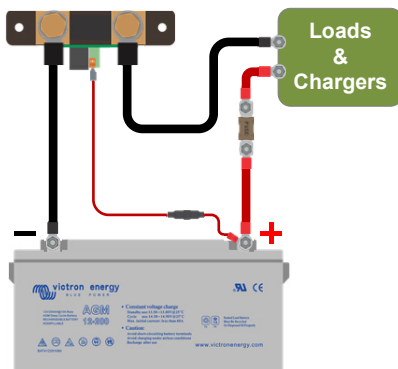
Connectez la borne négative du système électrique CC au côté CHARGE ET CHARGEUR du shunt.



9

Connexion du câble d'alimentation

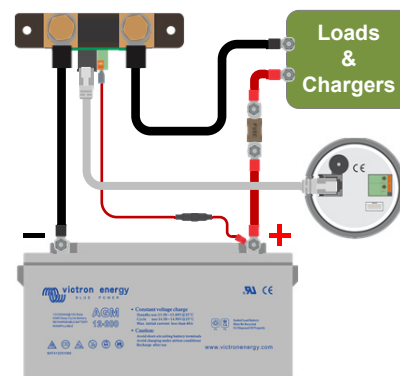
- Connectez le câble d'alimentation au positif de la batterie
- Poussez l'autre côté du câble dans la borne B1 du shunt.



10

Connexion de l'unité principale

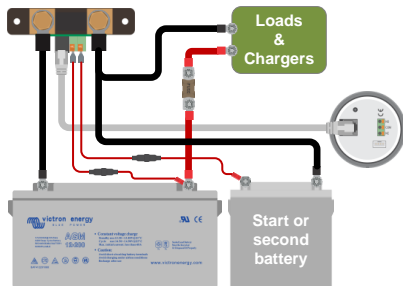
Connectez le câble RJ12 UTP entre la borne shunt RJ12 et la borne RJ12 de l'unité principale



11

Surveillance de la tension d'une deuxième batterie

- Connectez l'autre câble d'alimentation entre la borne positive de la deuxième batterie et la borne shunt B2.
- Connectez la borne négative de la deuxième batterie au côté CHARGE ET CHARGEUR du shunt.

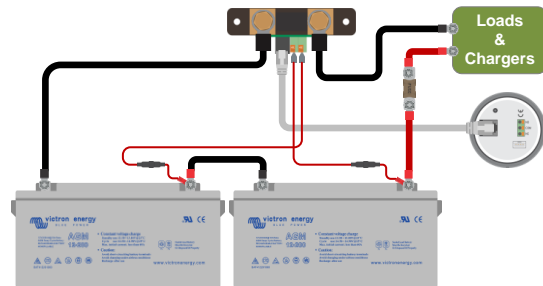


Optional

12

Surveillance du point médian d'un parc de batteries

- Connectez l'autre câble d'alimentation entre le point médian du groupe de batteries et la borne shunt B2.
- Pour plus d'informations sur la surveillance du point médian des parcs de batteries, consultez le chapitre sur le point médian du manuel BMV.

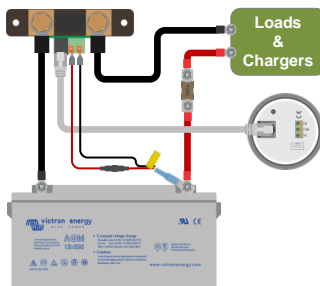


Optional

13

Surveillance de la température de la batterie

- Les câbles d'alimentation rouges (inclus) ne sont pas utilisés.
- Connectez le capteur de température (non inclus) ASS000100000 à la borne positive de la batterie.
- Connectez le fil rouge du capteur de température à la borne B1 et le fil noir à la borne B2.

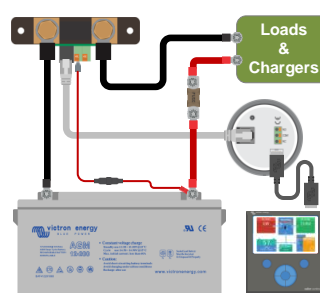


Optional

14

Connexion à un appareil de surveillance GX

- Connectez le câble VE.Direct (non inclus) ASS03053xxxx entre la borne VE.Direct du BMV et l'appareil GX



Victron GX product range



<https://ve3.nl/Venus-QS:start>

Optional

15

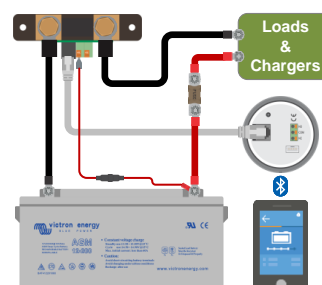
Effectuer les réglages essentiels

- **Définir la capacité de la batterie**
- Appuyer sur un bouton
- Utilisez + et – pour saisir la valeur du premier chiffre
- Appuyez sur 'Select' pour passer au chiffre suivant
- Répétez jusqu'à ce que les 4 chiffres aient été saisis
- Appuyez sur 'Select' pour enregistrer le paramètre, vous entendrez un bip
- Appuyez sur 'setup' pour passer au paramètre suivant
- **Définir la fonction d'entrée auxiliaire (si utilisée)**
- Appuyez sur 'select'
- Utilisez + et – pour choisir start, temp ou mid
- Appuyez sur 'select'
- **Des paramètres supplémentaires s'appliquent aux batteries au lithium**
- Voir le manuel

16

VictronConnect

- Pour surveiller ou modifier les paramètres
- Téléchargez l'application VictronConnect
- Connectez-vous au BMV via Bluetooth
- Pour plus d'informations sur la connexion via Bluetooth (ou USB), consultez le manuel VictronConnect



VictronConnect manual



<https://ve3.nl/VictronConnect-manual>